



‘Een stip op de PAALS-horizon’

**VKN-bijeenkomst
MKC Houten
16-07-2022**

Beleidskader

- In 2014 heeft een werkgroep, samengesteld uit een actieve kern van drie ouderen en drie jongeren, in opdracht van de ALV de basis gelegd voor een beleid voor de middellange termijn.
- Dit beleid rust op drie pijlers:
- (1) Omzien naar elkaar;
- (2) Bewaken van Cultureel Erfgoed;
- (3) Duurzame Ontwikkeling, gericht op de kwaliteit van het bestaan/dagelijkse leven in Latuhalat en Seilale.

Beleidskader

- Bovengenoemde pijlers vormen gezamenlijk het DNA van de huidige PAALS-organisatie.
- Aldus wil PAALS de relatie tussen Molukkers in Nederland en op de Molukken een nieuwe dimensie geven langs de lijnen ‘Cultureel Erfgoed’ en ‘(Ontwikkelings)samenwerking’.
- In dit kader zijn per pijler maximaal drie items geïdentificeerd die van vitaal belang worden geacht voor het voortbestaan en de toekomst van de PAALS:

Beleidskader

Omzien naar elkaar	Cultureel erfgoed	Kwaliteit van het bestaan/dagelijkse leven in Latuhalat en Seilale
<ul style="list-style-type: none">• Ouderen bezoeken om contacten te blijven onderhouden en ouderen niet te laten vereenzamen• 60 jaar PAALS gedenken• Solidariteitsgedachte in balans brengen met zakelijk denken (intern) en samenwerking met andere partijen (extern)	<ul style="list-style-type: none">• Beleven, behouden en doorgeven van de Molukse waarden, tradities en gewoonten aan de derde en aan de vierde generatie Molukkers• Intergenerationele (regionale) bijeenkomsten organiseren om die waarden, tradities en gewoonten met elkaar te delen, gecombineerd met ouderenbezoek	<ul style="list-style-type: none">• Behoeftetepeiling via diepte-assessment houden in Latuhalat en Seilale - bij voorkeur door een onafhankelijke counterpart• Fondsen genereren voor de financiering van projecten voor en op Maluku• Zorg dragen voor draagvlak en een actievere betrokkenheid in de Molukse en in de Nederlandse samenleving

Stand van zaken:

Pijler (1) 'Omzien naar elkaar': *Pela Themadag 2.0*

- Op 29 september 2018 organiseerden de Kumpulans PAALS, UPU ALLARIE (Allang) en Kumpulan Negeri Lilibooi di Belanda (KNLB) een Pela Themadag over de inhoud, impact en beleving van het pelaschap tussen de dorpen Latuhalat/Allang en Seilale/Lilibooi.
- Uit de themadag blijkt dat pelaschap pela-verwanten nader tot elkaar brengt, en met elkaar verbindt als teken van Molukse (familie)verwantschap en identiteit.

Stand van zaken:

Pijler (1) 'Omzien naar elkaar': *Pela Themadag 2.0*

- Daarnaast biedt pelaschap de mogelijkheid om samen te werken aan duurzame ontwikkeling van de pela-gerelateerde dorpen op de Molukken.
- Met de voorbereiding van een vervolg is begin 2020 een start gemaakt.
- Door de uitbraak van de coronapandemie zijn de voorbereidingen echter tijdelijk stilgelegd.
- Het voornemen is om de draad in het eerste kwartaal van 2023 weer op te pakken.

Stand van zaken:

Pijler (2) 'Cultureel Erfgoed': *Latuhalat Negeri & Lumatau*

- Het tweede speerpunt behelst '*Latuhalat Negeri & Lumatau*': de herstart van een onderzoek naar het aspect van afstamming en daaraan verwante zaken (zoals de betekenis en de zin van het begrip geslacht of *lumatau*) in negeri Latuhalat.
- Het onderzoek wordt uitgevoerd door studenten van het post-graduate studieprogramma sociologie Universiteit Pattimura - in opdracht van de VKN (Vereniging van Kumpulans in Nederland) in het kader van het project 'Encyclopeadia Luma Tau'.
- PAALS is als één van de deelnemende kumpulanorganisaties betrokken bij dit project.

Stand van zaken:

Pijler (2) 'Cultureel Erfgoed': *Latuhalat Negeri & Lumatau*

- Dit onderzoek bevat het tweede deel van een tweeluik, waarin de dorpen Latuhalat en Seilale centraal staan.
- Het onderzoek in Seilale is afgesloten; het onderzoeksrapport '*Seilale Negeri & Lumatau*', in 2015 door PAALS in eigen beheer uitgegeven, is verkrijgbaar in zowel het Bahasa Indonesia als in het Nederlands.
- Vanwege COVID-19 is nog niet bekend, wanneer het onderzoek kan worden afgerond.
- De planning is om de resultaten hiervan in (regionale) bijeenkomsten te presenteren, zodra die beschikbaar zijn.

Stand van zaken:
**Pijler (3) 'Kwaliteit van het bestaan/dagelijkse leven
in Latuhalat en Seilale'**

Pijler drie omvat twee programmaliijnen:

- (1): *Basic Needs Assessment (BNA) in Latuhalat en Seilale*
- (2): *Sustainable Development Goals (SDG's)*

Stand van zaken:

Pijler (3) 'Kwaliteit van het bestaan/dagelijkse leven in Latuhalat en Seilale'

(1): Basic Needs Assessment (BNA) in Latuhalat en Seilale

- PAALS/VvLS heeft in 2017 een diepte-assessment laten uitvoeren in Latuhalat en Seilale naar de kerndomeinen die in aanmerking komen voor ondersteuning en facilitering vanuit Nederland.
- Doel van dit onderzoek is de concrete ondersteuningsbehoeften van de community in Latuhalat en Seilale zo scherp mogelijk in het vizier te krijgen, zodat ondersteuning op maat kan worden geboden.

Stand van zaken:

Pijler (3) 'Kwaliteit van het bestaan/dagelijkse leven in Latuhalat en Seilale'

(1): Basic Needs Assessment (BNA) in Latuhalat en Seilale

- Het rapport is inmiddels opgeleverd en onderwerp van een Brown Paper Sessie met en voor de actieve kern van bestuur en vrijwilligers.
- Een brown paper sessie is een interactieve bijeenkomst, waarin de deelnemers gezamenlijk een nieuw of bestaand proces, model of plan beschrijven.
- Ook kan een brown paper sessie worden gebruikt om een reeds beschreven model, proces of plan te verbeteren.
- Daarnaast is de brown paper sessie een goede methode voor evaluaties en brainstormsessies in zijn algemeenheid.

Stand van zaken:

Pijler (3) 'Kwaliteit van het bestaan/dagelijkse leven in Latuhalat en Seilale'

(1): Basic Needs Assessment (BNA) in Latuhalat en Seilale

- Uitgangspunt van de brown paper sessies binnen PAALS is dat vooral in de richting van kansen in de nabije toekomst (2023-2026) wordt gedacht:
- (1) Welke vernieuwingen zijn mogelijk en nodig om ondersteuning op maat van/in Latuhalat en Seilale te kunnen faciliteren?
- (2) Waar moet je aan denken, als je als PAALS-organisatie ook de volgende generaties wilt betrekken in projecten in Nederland of samenwerking met Maluku (= draagvlak)?

Stand van zaken:

Pijler (3) 'Kwaliteit van het bestaan/dagelijkse leven in Latuhalat en Seilale'

(2): Sustainable Development Goals (SDG's)

- Parallel hieraan is PAALS/VvLS bezig met een eerste oriëntatie op de mogelijkheden om de programma's 'PV-Verlichtingspakket 2.0 voor Latuhalat/Seilale', 'Schoondrinkwater voor Latuhalat/Seilale', 'Gevolgen klimaatverandering voor Maluku/Latuhalat/Seilale, en 'Latuhalat/Seilale Bersih' te faciliteren - dit in het kader van de 'Sustainable Development Goals' ('Duurzame Ontwikkelingsdoelen'; SDG's).
- Een eerste verkenning heeft in het educatieve deel van de ALV op 28 mei 2022 plaatsgevonden aan de hand van een presentatie, verzorgd door Tom Tehupuring (VvLS).

Hoe verder:

Pijler (3) 'Kwaliteit van het bestaan/dagelijkse leven in Latuhalat en Seilale'

Activiteit	Tijdpad/Datum	Verwachte opbrengst
<ul style="list-style-type: none"> • Brown Paper Sessie voor en met Algemene Ledenvergadering (ALV) PAALS 	<ul style="list-style-type: none"> • Zaterdag 24 september 2022 	<ul style="list-style-type: none"> • Leden PAALS kiezen domeinen uit de twee programmaliijnen binnen de derde pijler, en stellen daarnaast een kader voor een ondersteuningsprogramma 2023-2026 Latuhalat en Seilale op maat
<ul style="list-style-type: none"> • Interactieve, landelijke informatie- en educatiebijeenkomst voor leden PAALS en niet-leden met een Latuhalat-en/of Seilale-achtergrond 	<ul style="list-style-type: none"> • Medio november 2022 	<ul style="list-style-type: none"> • Er wordt een verdiepingsslag aangebracht in de informatievoorziening over de gekozen domeinen en er worden werkgroepen gevormd die vervolgens aan de slag gaan met de planvorming rondom de betrokken domeinen en de implementatie ervan.

Samenvattend:

Pijler (3) 'Kwaliteit van het bestaan/dagelijkse leven in Latuhalat en Seilale'

- Samenvattend gaat het om een tweeluik van met elkaar samenhangende (deel)activiteiten, bedoeld om:
 - (a) Leden via een brown paper sessie de mogelijkheid te geven om bouwstenen te kiezen en een kader vast te stellen voor de twee programmaliijnen binnen derde pijler: 'kwaliteit van het bestaan/dagelijkse leven in Latuhalat en Seilale';
 - (b) Leden (en niet-leden met een Latuhalat- en/of Seilale-achtergrond) op interactieve wijze te informeren over en te stimuleren tot handelen rond items, gekoppeld aan de twee programmaliijnen binnen de derde pijler.

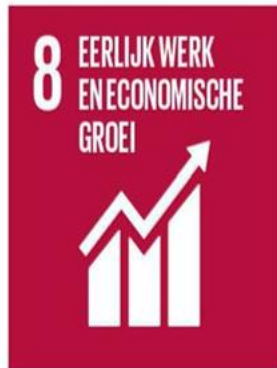


**Pijler drie:
Kwaliteit bestaan/dagelijks leven in
Latuhalat-Seilale
Houten 16-07-2022**

Programma

- Inleiding
- SDG (Duurzame Ontwikkelingsdoelen)
- Armoede in Latuhalat en Seilale
- Zonne-energieverlichting
- Toegang tot schoon drinkwater
- Zwerfafvalproblematiek
- Gevolgen klimaatverandering
- Vragen!!!!

SDG



Thema

- **ARMOEDE**

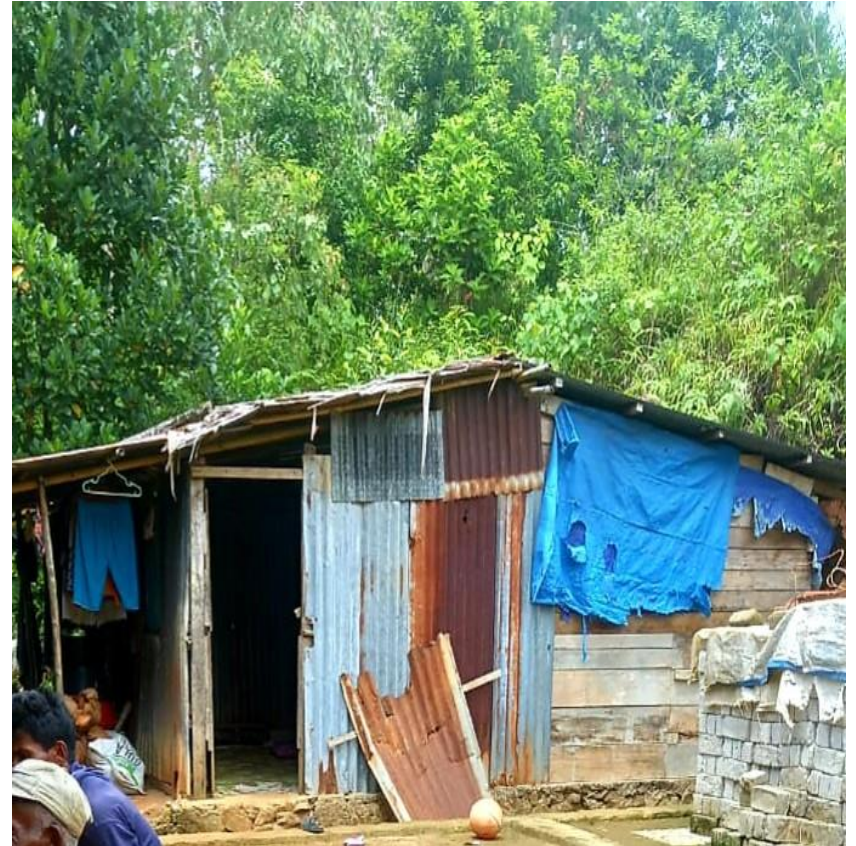
Wat is armoede?

- Wereldwijd leven circa 800 miljoen mensen in extreme armoede.
- In Indonesië leven circa 30 miljoen mensen in extreme armoede.
- Je bent extreem arm, als je minder dan 1 dollar 90 cent per dag verdient.
- Geen of nauwelijks toegang tot voldoende eten, veilig drinkwater, onderdak, gezondheidsvoorziening, onderwijs....et cetera.

Armoede Latuhalat en Seilale

- Basis: Onderzoeksrapport Yayasan Arika Mahina (NGO, 2017)
- Indonesië telt circa 11% armoede
- Maluku 25-40% bevolking leeft in armoede
- Latuhalat circa 23% 600 gezinnen, in armoede
- Latuhalat telt circa 2.650 gezinnen
- Seilale circa 9,0 % 135 gezinnen, in armoede
- Seilale telt circa 1.600 gezinnen

Armoede Latuhalat en Seilale



Thema

- Basic Needs

Zonne-energieverlichting



Toepassing zonne-energieverlichting

- Verbruikt geen brandstof (Minyak Tanah)
- Klimaatneutraal, geen uitstoot CO2
- Verbetering leefomstandigheden binnenshuis
- Biedt kinderen betere kansen in onderwijs
- Gebruiksvriendelijk
- Doel 3 Gezondheid en welzijn
- Doel 4 Beter onderwijs
- Doel 7 Hernieuwbare duurzame energie
- Doel 13 Klimaatactie

Toepassing zonne-energieverlichting

- Dankzij een anonieme gift aan PAALS zijn er begin februari van dit jaar vier door zonne-energie aangedreven verlichtingspakketten geplaatst, verdeeld over twee gezinnen/huishoudens in Latuhalat, en twee in Seilale.
- Het gaat hierbij om gezinnen/huishoudens met schoolgaande kinderen die onder de armoedegrens leven.
- De saniri-saniri van Latuhalat en Seilale zijn geïnformeerd over de installatie van de verlichting in de woningen van de vier gezinnen/huishoudens.

Toegang tot schoon drinkwater

- Water hoeft niet meer te worden gekookt
- Geen houtkap, behoud milieu
- Geen rookontwikkeling, beter leefmilieu.
- Biedt kinderen meer gezondheidskansen
- (1 op de 6 kinderen sterft per dag door het drinken van vervuild water)
- Terugdringen gebruik van plastic flessen en bekers
- Kostenbesparend (geen dure minyak tanah)
- Gebruiksvriendelijk
- Doelen 3 – 6 - 7

Waterfilter

Waterfilter

- a. Gerecycled PVC
- b. Weekmiddelvrij
BPA Bisfenol(1,2,4 en5)
- c. Kwaliteitskeurmerk ISSO
en WHO goedkeuring
- d. Gepatenteerd keramisch
filterelement- actief kool
laag dosering zilver
- e. Analyse gefilterd water
geaccrediteerd STER Lab
- f. 7000 liter water filteren
- g. Om de 2-jaar vervangen
filterelement
- h. 1 jaar fabrieksgarantie
- i. Gebruiksvriendelijk

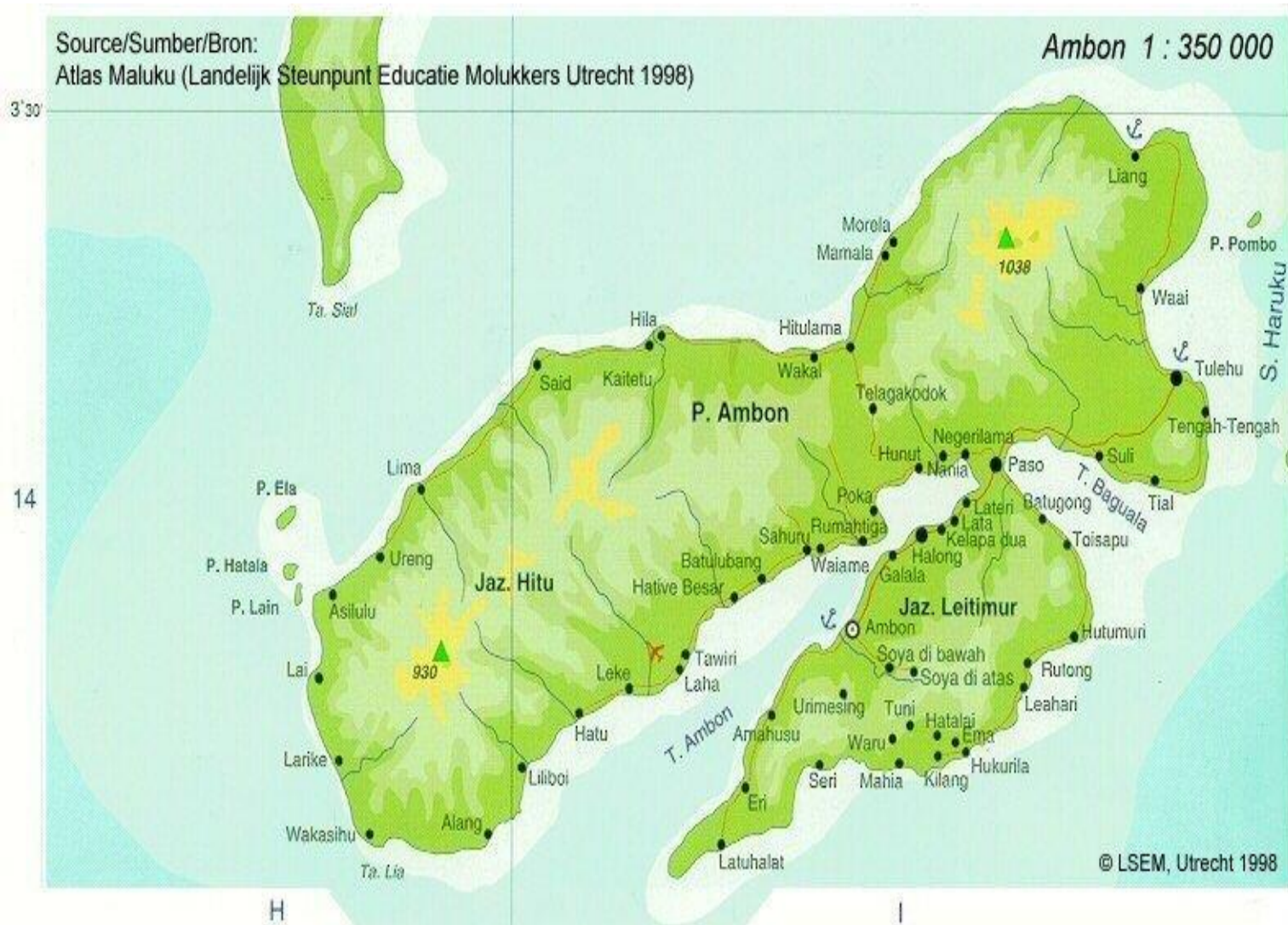


Gepatenteerd
filterelement

Thema

- Zwerfafval

Plattegrond Ambon



Zwerfafvalproblematiek



Pantai Nusaniwe Latuhalat &
Pantai Nama Seilale

Samenwerking

- Samenwerking met diverse Kumpulans in Nederland - oorspronkelijk behorend tot Nusaniwe
- Jeugdorganisatie Lebebae uit Amahusu
- Oprichter: Kezia Arabelle Tulalessy
- Donaties: uit onder andere Australië, Nederland....
- Stranden: Amahusu, Namalatu, Talake
- Herbebossing heuvels in Ambon
- Doelen 3- 8 - 14 -15 - 17

Thema

- Gevolgen

Klimaatverandering

Klimaatverandering in relatie tot Maluku



Wat kunnen we doen?

- De gevolgen van dit probleem serieus nemen
- Mondiaal probleem
- Solidair zijn met onze landgenoten op Maluku
- Persoonlijk inzetten om de CO2 uitstoot terug te dringen
- Doel 13 Klimaatactie

Vragen!!!!!!

- En wat verder ter tafel komt.